

Vær opmærksom på!

"Hængende" radiatortermostater

En "hængende" radiatortermostat betyder at ventilen, der skal lukke for varmetilførslen til radiatoren, ikke lukker helt. Der siver hele tiden en smule varme ind i radiatoren, selvom der er lukket for termostaten. Denne varme registrerer din måler.

Bor du i en ejendom, hvor der er varme på centralvarmeanlægget om sommeren, skal du være særligt opmærksom på defekte radiatortermostater, da dette kan koste overflødige varmekroner. Opdager du, at radiatoren er varm på et tidspunkt, hvor den ikke burde være det, bør du kontakte varmemesteren i ejendommen.

Radiatortermostater er frostsikrede

Bliver radiatortermostaten kølet ned under 7-9°C, vil den automatisk åbne for varmen til radiatoren – også selvom du har lukket den helt. Dette skyldes, at termostaten er frostsikret. Lad derfor aldrig vinduer stå åbne i længere tid i fyringssæsonen – specielt ikke på kolde dage. Følg vores gode varmeråd.

Hvis måleren viser "P" i displayet



Hvis måleren registrerer en fejl, vil der fremkomme et "P" i displayet efterfulgt af en fejlkode 2-8. Viser måleren en fejlkode, skal du kontakte ejendommens varmemester eller administrator, som derefter vil kontakte ista Danmark A/S for at få udbedret fejlen. Såfremt varmfordelingsmåleren i en periode har været ude af drift, vil forbruget blive beregnet ud fra periodens graddage.

Fejlkodevisning – fremkommer kun ved permanent fejl.

Nye muligheder med trådløs aflæsning

doprino[®] III varmfordelingsmåler er en del af istas trådløse forbrugs aflæsningssystem, symphonic[®] sensor net. Systemet giver mulighed for automatisk aflæsning af dine varmemålere, samt aflæsning og overvågning af andre installationer i dit hjem.

Røgalarm

istas fumonic[®] 3 røgalarm øger brandsikkerheden og trygheden i din bolig. Den skelner mellem rigtig røg og f.eks. mados og støv, og giver derfor færre fejllarmmer. Røgalarmen funktionstestes løbende.



Fugtighedsmåler

Med istas humonic[®] 3 kan du selv justere luftfugtigheden. Måleren aflæser løbende fugtigheden i din bolig og giver besked, hvis du skal gøre noget – f.eks. lufte ud eller skrue op for varmen. Er værdierne igennem længere tid kritiske alarmeres din administrator.



Kontakt din administrator, hvis du vil vide, hvordan du kan få disse og andre målere installeret.

istaonline.dk

Med doprimo[®] III kan du få adgang til forbrugerweb på nettet.

På webportalen ista online kan du følge dit forbrug af vand, varme, el eller energi dag for dag og se dine seneste forbrugsopgørelser.

Kontakt din administrator og få mere at vide om mulighederne for online forbrugsovervågning.

Følg dit forbrug på smartphone

Har du forbrugerweb på ista online, kan du følge dit forbrug 24/7 med vores app til smartphone. Den gør det let at holde dit energiforbrug nede – så du både sparer penge og skåner miljøet. Se bl.a. hurtige her og nu statusbilleder, detailvisninger af forbruget og sammenligning af perioder.



Beboerlinjen

Kontakt beboerlinjen, hvis du har spørgsmål til din årsopgørelse.

Tlf.: 77 32 33 34 (hverdage kl. 9.00-14.00)

Mail: ista@ista.dk

ista Danmark A/S
Brydehusvej 13 • 2750 Ballerup
Telefon 77 32 32 32 • Fax 77 32 32 33
ista@ista.dk • www.ista.dk

ista
Clorius



Sådan sparer du på varmen!

Vi måler – du sparer

I denne folder får du en række nyttige råd om, hvordan du kan spare på varmen og stadig have det varmt og rart. Varmefordelingsmålerne på dine radiatorer er et godt redskab til at holde øje med forbruget. Bruger du dine radiatorer rigtigt, er der penge at spare på varmeregningen, og samtidig viser du også omtanke for miljøet.

Sådan fungerer doprimo® III radio

doprimo® III er en elektronisk varmfordelingsmåler, der passer til alle typer varmeanlæg. Måleren er udstyret med et display, som automatisk skifter mellem 4 visninger. Du har derfor mulighed for løbende at følge med i dit forbrug.

Vær opmærksom på at måleren viser, hvor meget varme, der er brugt i enheder og ikke i kroner/ører. Ved den årlige aflæsning ganges årets forbrug* med en korrektionsfaktor, som tager højde for radiatorens varmeafgivelse, størrelse og placering. Herved fås det faktiske antal enheder.

(* = differencen mellem tællerstanden på seneste skæringsdato og tællerstanden på forrige skæringsdato)

På din varmeopgørelse vil antallet af enheder blive ganget med prisen pr. enhed. Prisen pr. enhed varierer fra år til år afhængigt af driftsforholdene i ejendommens varmeanlæg og energipriserne.

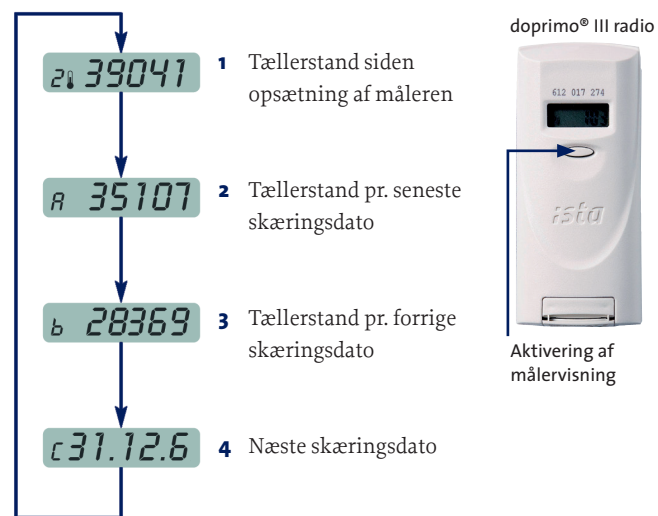
Trådløse aflæsninger

Med doprimo® III opsamles aflæsningerne trådløst uden for boligen. Måleraflæseren skal ikke ind, og beboerne behøver derfor ikke være hjemme på aflæsningstidspunktet. Det er let og praktisk for alle.

Reduktion for termisk yderlig beliggenhed

Hvis en bolig, pga. sin placering i ejendommen, er udsat for større kuldepåvirkning end de øvrige boliger – og derfor har et større varmeforbrug – tages der højde for dette, når regnskabet skal udarbejdes. Rent praktisk sker det ved, at det aflæste forbrug på en eller flere af radiatorerne i den pågældende lejlighed reduceres med en bestemt procentdel af det aflæste forbrug. Reduktionen er indregnet i målerens korrektionsfaktor.

Reduktionskravet fremgår af **Boligministeriets bekendtgørelse nr. 891 af 9. oktober 1996, Bekendtgørelse om individuel måling af el, gas, vand og varme.**



6 gode varmeråd

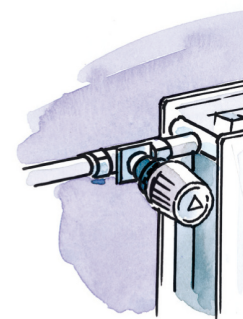
1 Vinduer, der står åbne – blot på klem – koster varme! Hold dem derfor lukkede, når der fyres. Men luft ud hver dag på følgende måde: Luk for radiatorerne. Åbn vinduer og eventuelt døre i ca. 5 minutter. Luk igen og stil radiatorventilerne præcis som før.



2 Skru ned og luft ud i soveværelset til natten. Skru op for varmen igen næste morgen.

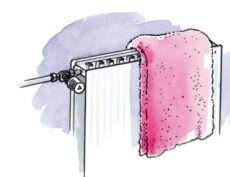
3 Lad ikke enkelte rum i boligen være helt uden varme. Det kan give fugtproblemer og gøre det vanskeligt at holde varmen i naboværelser. Hold minimum 15 grader i rum, du ikke benytter. Luk altid dørene til rum, der ikke benyttes, så undgår du træk.

4 Brug alle radiatorer lige meget. Det giver en bedre og mere behagelig fordeling af varmen. Samtidig udnyttes energien mere effektivt. En fuldt åben radiator bruger mere varme end fire, som "kører for kvart kraft".



5 Selvfølgelig kan du skrue ned for varmen om natten og om dagen, hvis du ikke er hjemme – men ikke for meget. Er vægge og møbler først gennemkolde, koster det ekstra at varme op.

6 Dæk aldrig radiatorer eller termostater med gardiner, møbler og lignende. Brug aldrig radiatorerne som tørrestativ – det koster ekstra varme.



Ofte stillede spørgsmål

Mange beboere ringer til vores Beboerlinje med spørgsmål vedrørende målerne. Vi har samlet de mest almindelige spørgsmål og svar nedenfor.

? Hvorfor tæller målerne ikke ens, selvom termostaterne står på det samme?

Selvom termostaterne er indstillet ens, vil radiatorerne, afhængig af deres størrelse og placering, afgive forskellig mængde varme. F.eks. vil en radiator, som skal opvarme et stort rum bruge mere energi end en tilsvarende radiator, som er placeret i et mindre rum.

? Hvad koster varmen i år?

Prisen på varme varierer fra år til år. Derfor kendes enhedsprisen først, når regnskabet er gjort endeligt op. Du kan således først se, hvad prisen er, når du modtager din varmeopgørelse.

? Hvordan reagerer målerne på at blive tildækket?

Når en radiator og/eller måler er "lukket inde" – f.eks. bag en sofa – eller er tildækket med vasketøj, registrerer måleren det som et ekstra forbrug, fordi radiatoren ikke kan slippe af med varmen. Det koster ekstra på varmeregningen.

? Hvordan reagerer målerne på andre varmekilder?

doprimo® III måler såvel rummets som radiatorens temperatur og vil først registrere et forbrug, når radiatoren er varmere end rumtemperaturen. Derfor vil måleren ikke registrere varmen fra f.eks. en brændeovn.

Har du ikke fundet svar på alle dine spørgsmål her i folderen? Så klik ind på www.ista.dk, hvor du kan finde mange flere svar vedr. dine målere og din varmeopgørelse.